

## ACERCA DE ESTE FOLLETO...

Este folleto es parte de una serie de publicaciones dedicadas a promover el conocimiento y crear conciencia de la prevención de la contaminación del agua y proteger la calidad de esta. Las siguientes prácticas de paisajismo ayudaran a minimizar la contaminación de agua al mismo tiempo que usted provee a sus clientes con un jardín, césped y paisaje sano y atractivo.

## ASOCIACIONES PROFESIONALES DEL PAISAJISMO

Asociación de la "Industria Verde" de Georgia (GGIA)  
([www.ggia.org](http://www.ggia.org))

Asociación de Productores y Supervisores de  
Céspedes de Georgia (GTA) ([www.turfgrass.org](http://www.turfgrass.org))

Asociación Profesionales del Paisaje y del Césped del Área  
Metropolitana de Atlanta (MALTA) ([www.malta-inc.org](http://www.malta-inc.org))

Asociación de Profesionales del Cuidado del Césped de  
América ([www.plcaa.org](http://www.plcaa.org))

Asociación Sureña de Viveristas (SNA) ([www.sna.org](http://www.sna.org))

## PUBLICACIONES

Manual del control de plagas de Georgia 2002  
([www.ent.uga.edu/pest2002/](http://www.ent.uga.edu/pest2002/))

Publicaciones del Servicio de Extensión Cooperativa  
([www.ces.uga.edu/pubs/pubsubj.html](http://www.ces.uga.edu/pubs/pubsubj.html))

Prácticas para un paisajismo ambientalmente amigable  
de la Universidad de Georgia  
([www.ces.uga.edu/Agriculture/horticulture/H-00-060.htm](http://www.ces.uga.edu/Agriculture/horticulture/H-00-060.htm))

Guía para el uso de plantas tolerantes a la sequía en el paisaje  
de La Universidad de Georgia  
([www.ces.uga.edu/pubcd/B1073.htm](http://www.ces.uga.edu/pubcd/B1073.htm))

Este Tríptico fue elaborado por el Dr. Alfredo Martinez en colaboración  
con la Universidad de Georgia, El Servicio de Extensión Cooperativa y  
El Colegio de Ciencias Agrícolas y Ambientales.

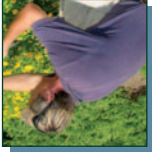
**Clean Water Campaign**  
40 Courtland Street, NE  
Atlanta, Georgia 30303



**Soluciones Para Evitar la  
Contaminación del Agua  
DIRIGIDA A LA  
INDUSTRIA DEL  
PAISAJISMO  
COMERCIAL**



## Diseno e Instalación



- Diseñe un jardín o paisaje que reduzca el escurrimiento de agua y promueva la infiltración natural de la lluvia.

- Disminuya áreas impenetrables en el suelo.
- No permita que en el paisaje haya áreas con suelo al descubierto.
- Incorpore al diseño del paisaje la vegetación nativa preexistente y selección de plantas que mejor se adapten al clima local, a los tipos de suelos y a las condiciones de crecimiento.

- Proteja los arroyos y los corrientes de agua y reduzca la erosión dejando una franja vegetal intacta a lo largo de las orillas de los arroyos, riachuelos o corrientes de agua.
- Asegúrese de que las zonas que sean difíciles de podar como lo son pendientes muy inclinadas. Use cubiertas vegetales, árboles, arbustos, u otras plantas perennes para reducir el manejo de estas.
- Planifique los proyectos de excavación y nivelación para cuando haya un clima seco.

- Agregue un colchón vegetal o siembre en las áreas que queden vacías después de realizar actividades que disturben el suelo.

- Antes de sembrar a presión (hidro-siembra) cubra todas las alcantarillas para asegurarse que el material no sea depositado o lavado hacia los arroyos, riachuelos o corrientes de agua.

## Aplicación de Fertilizante



- Aplique solamente la cantidad de fertilizante que sea requerida por el césped o las plantas.
- Proporcione a sus clientes servicios de muestreo de suelo para asegurar las aplicaciones de fertilizante y cal correctas. Las oficinas del Servicio de Extensión Cooperativa pueden proveer información en los procedimientos del muestreo y como obtener los servicios del análisis del suelo en su área.
- Evite el fertilizar si existe la posibilidad de tormentas.
- Evite el fertilizar durante condiciones de sequía. Los fertilizantes son sales químicas que pueden deshidratar las raíces de plantas con estresadas por sequía.
- Use formas de fertilizante nitrogenado que tengan un desprendimiento lento, como lo son la urea formaldehídica o urea con cubierta de azufre.
- Calibre el equipo de fertilización para asegurarse de que se apliquen las dosis correctas.

- Cuando pase cerca de las fuentes de agua, use un equipo de aspersión que tenga un escudo protector. Evite el tirar gránulos de fertilizante en el agua y deje una franja protectora de césped de un metro sin fertilizar.

## Diseno e Instalación

### Aplicación de pesticidas



- Minimice la cantidad de fertilizante aplicado a las áreas que no necesitan control cerrando la descarga del equipo de aspersión cuando pase por zonas pavimentadas.
- Si se derrama fertilizante o cae en áreas pavimentadas, limpie, barra y deposítelo nuevamente en el césped.
- Un riego somero aplicado inmediatamente después de la fertilización deposita los nutrientes en el suelo de tal manera que estos no sean lavados en la próxima tormenta.

- Lea la etiqueta del plaguicida ANTES de comprarlo, manejarlo o aplicarlo. La etiqueta provee información sobre su uso y almacenamiento correcto. Es peligroso E ilegal usarlos indebidamente.

- Obtenga una licencia de aplicación de pesticidas del estado de Georgia. Para mayor información sobre este tema vea [www.agr.state.ga.us/plant\\_ind/html/pesticide\\_division.html](http://www.agr.state.ga.us/plant_ind/html/pesticide_division.html).

### Manejo Integrado de Plagas



- El manejo integrado de plagas (IPM por sus siglas en inglés) es una práctica utilizada por prestigadas compañías del paisajismo comercial, la cual integra un programa disciplinado de monitoreo con un diagnóstico correcto de los problemas de plagas y enfermedades. Promueve el uso de prácticas culturales, biológicas y mecánicas para controlar plagas y enfermedades. Y además promueve el control y enfermedades con pesticidas solo cuando sea estrictamente necesario para evitar daños severos al ambiente.

- La clave para un programa de IPM exitoso es la inspección frecuente y el diagnóstico certero de las plagas y enfermedades.
- Consulte su Oficina de Extensión Cooperativa de su condado para la asistencia en la identificación correcta de las plagas o enfermedades y la selección del mejor método de control.

- Los métodos culturales incluyen técnicas apropiadas de siembra, selección de plantas y prácticas de mantenimiento como lo son el uso de variedades resistentes a las plagas y enfermedades.

- Los métodos mecánicos de control consisten en técnicas como la utilización de trampas o la erradicación de las plagas y enfermedades a mano, la poda de partes de la planta que están infectadas y el uso de colchones o cubiertas horticolas para prevenir el crecimiento de malezas.

- Los métodos de control biológico ya existen en la naturaleza en la forma de relaciones de predadores-presa. Ciertas plantas, flores y fauna pueden atraer predadores que comen insectos y que pueden controlar naturalmente las plagas y enfermedades.

## Manejo de Residuos de Césped



- Un césped mantenido propiamente mejora la estructura del suelo, estabiliza la capa superficial del suelo, reduce la erosión y el escurrimiento.
- Evite el cortar el césped más de un tercio de la altura del césped. Esto posiblemente lleve a realizar actividades de corte más frecuentes o cambiar la altura de corte en ciertas estaciones del año. Cuando sea posible use una podadora que pulverice los residuos.
- No sople, barra o deposite los residuos de césped en la calle, alcantarillas o canales de drenaje.
- Composite o convierta en abono los residuos de plantas, hojas, exceso de residuos de césped u otro material vegetal o ponga estos en una bolsa para su recolección posterior.

- Recicle los residuos de corte del césped. Estos residuos pueden proporcionar hasta un 30% del total del fertilizante que el césped necesita.

- El usar los residuos del corte del césped como colchón orgánico en el mismo césped puede ser beneficioso.
- Re-use su composta en el mantenimiento del paisaje. El uso de composta mejora la textura y estructura del suelo, retención de la humedad y añade nutrientes importantes.

## Educación de los consumidores



- Enfátice a sus clientes los beneficios de reciclar los residuos del corte del césped. Estos nutrientes y bajan las cantidades requeridas de fertilizantes.
- Después de cada visita, deje una nota explicando a su cliente que plagas y enfermedades se detectaron, así como que otros problemas se detectaron y cómo manejarlos. Explique en detalle las acciones correctivas que se tomaron para asegurar la aprobación de las prácticas de manejo utilizadas.
- Mantenga una membresía (s) dentro de una organización profesional de paisajismo para estar al corriente con los métodos más avanzados de mantenimiento y la disponibilidad de nuevas variedades de plantas. Obtenga un certificado profesional y anuncie este hecho a sus clientes.